



## بیماری‌های بیولوژیک گوجه فرنگی

نویسندگان: مارک گلیسن و بروک ادموندز، دانشگاه آیووا، ۲۰۰۶ (Mark and Brooke, 2006)

ترجمه و تدوین: گروه تحقیق و توسعه تعاونی پترو تمدن مهام پارس

پورتال جامع کشاورزی سلام کشاورز

### بیماری‌های گوجه فرنگی گلخانه‌ای

رطوبت بالا و گرمای گلخانه‌ها محیط مناسبی برای پیشروی انواع بیماری‌ها فراهم می‌کند. بیماری‌های ذکر شده در این مقاله بیشتر در محیط گلخانه ظهور می‌یابند تا فضای باز.

#### بیماری کپک خاکستری گوجه فرنگی<sup>۱</sup>

این بیماری توسط قارچی به نام *Botrytis cinerea* ایجاد می‌شود و در گلخانه‌های گوجه فرنگی بسیار رایج است. در اثر حمله این قارچ، لکه‌هایی به رنگ خاکستری روشن بر روی برگ‌ها و ساقه گیاه دیده می‌شود. همچنین در محل اتصال ساقه به میوه نیز پوسیدگی نرم مشاهده می‌شود (تصویر ۱). این آلودگی در گلخانه‌هایی با رطوبت بالا، دمای معتدل و عدم تهویه هوا شدیدتر است. بهبود وضع تهویه، ایجاد چرخه هوا و کاهش رطوبت در گلخانه می‌تواند به اندازه استفاده از قارچکش‌ها موثر باشد.

#### بیماری کپک برگ‌گی گوجه فرنگی<sup>۲</sup>

عامل این بیماری قارچ *Fulvia fulva* است که در گلخانه‌های با رطوبت بالا و فاقد تهویه دیده می‌شود. این بیماری قارچی معمولا برگ‌های پایینی بوته را هدف قرار می‌دهد و لکه‌های زردرنگی بر سطح رویی برگ (تصویر ۲) و توده‌های کرکی از اسپورها به رنگ زرد و با حالت چرمی در سطح زیرین برگ ایجاد می‌کند (تصویر ۳). با پیشرفت بیماری در بخش‌های بالایی بوته، برگ‌های نابالغ شروع به ریزش می‌نمایند. کاهش رطوبت گلخانه، استفاده از ارقام مقاوم و استفاده از قارچکش به محض مشاهده اولین علائم جهت مدیریت بیماری کپک برگ‌گی گوجه فرنگی موثر هستند.

<sup>1</sup> Tomato Gray Mold

<sup>2</sup> Tomato Leaf Mold



# گیاه گوجه فرنگی - بخش چهارم

PTMP/SK/R&D/A/TOMATO2/3107



تعاونی پترو تمدن مهام پارس

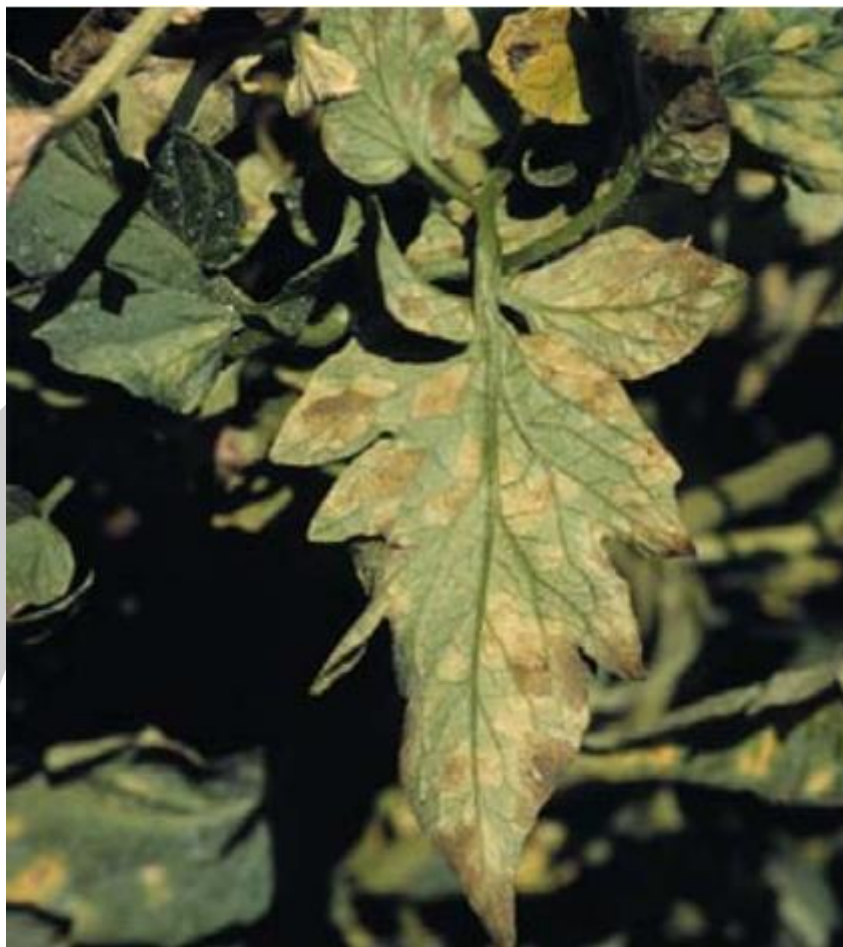


تصویر ۱: اثر کپک خاکستری بر میوه گوجه فرنگی



تصویر ۲: لکه‌های زرد ناشی از بیماری کپک برگ بر سطح رویی برگ گوجه فرنگی





تصویر ۳: توده‌های کرکی از اسپورها به رنگ زرد و با حالت چرمی در سطح زیرین برگ

## بیماری سفیدک پودری گوجه فرنگی<sup>۳</sup>

عامل این بیماری قارچ *Oidium neolycopersici* است که در مراحل اولیه رشد بر سطح رویی برگ کپک‌های سفید رنگی ایجاد می‌نماید. زمانی‌که این لکه‌ها به رنگ قهوه‌ای درآیند گیاه به طور کل از بین خواهد رفت (تصویر ۴). رعایت فاصله مناسب بین بوته‌ها و استفاده از سیستم تهویه مناسب، می‌تواند مشکلات ناشی از سفیدک پودری را کاهش دهد. استفاده از قارچکش به محض مشاهده علائم بیماری، می‌تواند موثر باشد. بکارگیری ترکیبی از قارچکش‌ها راهی مناسب برای کنترل سفیدک پودری است. به طور کلی تاثیر قارچکش‌ها زمانی دیده می‌شود که در ابتدای مراحل رشد و توسعه بیماری بکار گرفته شوند.

<sup>3</sup> Powdery mildew



# گیاه گوجه فرنگی - بخش چهارم

PTMP/SK/R&D/A/TOMATO2/3107



تعاونی پترو تمدن مهام پارس



تصویر ۴: پژمردگی برگ گوجه فرنگی در اثر سفیدک پودری

منبع

Mark, G. L., & Brooke, A. E. (2006). Tomato Disease and Disorders. Disease in outdoor production. *ISU Extension Publication*, 1-12

