



مقدمه

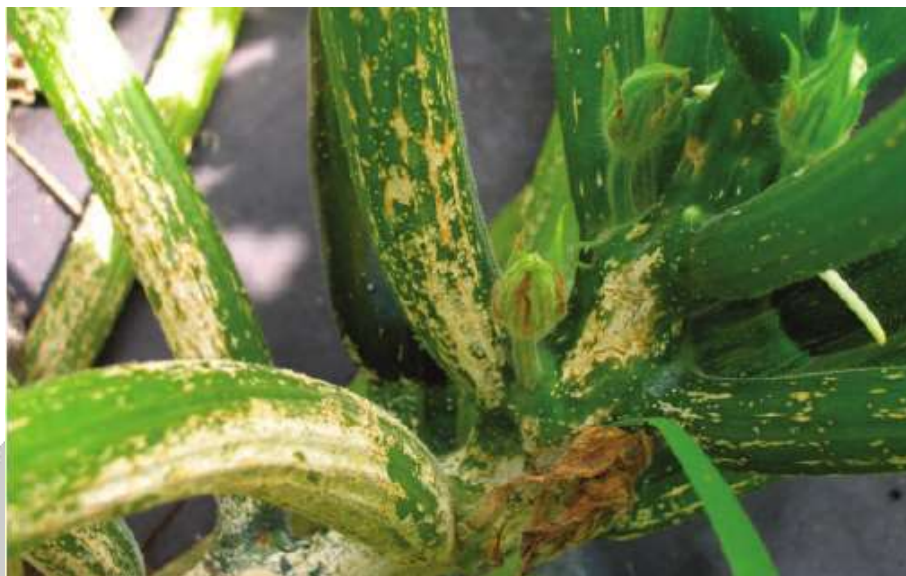
کشت خیار گلخانه‌ای در کشور ما بسیار رایج می‌باشد و تقریباً بیشترین سطح زیر کشت گلخانه‌های کشور، شامل خیار می‌باشد. در گلخانه‌ها برای رشد گیاهان شرایط دمایی و رطوبت خاصی تنظیم می‌شود. اما این شرایط محیطی برای رشد بسیاری از بیماری‌های گیاهی و آفات نیز مساعد می‌باشد. لذا در صورت آلوده شدن محیط گلخانه، بیماری‌های گیاهی به سرعت می‌توانند در کل گلخانه رشد نموده و خسارت شدیدی بر کیفیت و بازدهی محصول به جای بگذارند.

بلایت ناشی از پلکتوسپوریوم

عامل بیماری: *Plectosporium tabacinum*

بیماری قادر است تمام اندام‌های گیاه را مورد حمله قرار دهد و خسارت چشمگیری وارد نماید. زخم‌های روی ساقه‌ها، رگبرگ‌ها و دمبرگ‌ها اغلب فرورفته، دوکی تا الماسی شکل و به رنگ خرمایی تا سفید هستند. زخم‌ها روی ساقه ابتدا کوچک بوده اما به سرعت بزرگ و ادغام شده و ساقه را سفید رنگ می‌کنند. آلودگی برگ‌ها فقط روی رگبرگ‌ها دیده می‌شود. آلودگی دمبرگ یا دم‌میوه منجر به مرگ برگ‌ها یا گل‌ها می‌شود. در آلودگی شدید، ریزش برگ‌ها و مرگ بوته اتفاق می‌افتد. روی میوه‌های آلوده، زخم‌های کوچک گرد و برجسته به رنگ خرمایی تا سفید تشکیل می‌شود. این زخم‌های گاهی چوب‌پنبه‌ای و نکروزه می‌شوند و به عنوان محلی برای ورود بیمارگرهای ثانویه عمل می‌کنند. بیماری در دما و رطوبت بالا شدت بیشتری دارد. بیمارگر تا سه سال قادر است در بقایای گیاهی دوام بیاورد (شکل ۱).





شکل ۱- آثار خسارت ناشی از *Plectosporium tabacinum*

مدیریت

- ۱- تناوب سه ساله با گیاهان غیر از کدوییان توصیه می‌شود.
- ۲- افزایش تهویه هوا، کاهش رطوبت و کاهش تراکم بوته به کاهش میزان خسارت کمک می‌کند.
- ۳- در آبیاری قطره‌ای میزان بیماری خیلی کمتر است.
- ۴- استفاده از قارچ‌کش‌های حفاظتی در پیشگیری از وقوع آلودگی مؤثر است.

بلایت جنوبی

عامل بیماری: *Sclerotium rolfsii*

اولین علامت بیماری، پژمردگی بوته در اواسط روز است. برگ‌ها زرد شده و بوته در طی چند روز می‌نیرد. مرگ سریع بوته به دلیل احاطه شدن ساقه توسط اندام‌های قارچ در سطح خاک و پوسیدگی کامل ریشه‌ها است. میسلیوم سفیدرنگ قارچ روی طوقه و خاک اطراف را می‌پوشاند که سختینه‌های قارچ نیز به رنگ قهوه‌ای تیره درون این پوشش دیده می‌شوند. اگر میوه‌ها نیز با خاک در تماس باشند، لکه‌های زرد فرو رفته روی آنها پدیدار می‌شود و با پوسیدگی بیشتر آنها میسلیوم سفید رنگ و سختینه‌ها نیز روی میوه دیده می‌شوند. بیماری در دما و رطوبت بالای خاک بیشتر شایع است (شکل ۲).





شکل ۲- آثار خسارت ناشی از *Sclerotium rolfsii*

مدیریت

- ۱- رعایت بهداشت زراعی مؤثرترین راهکار مدیریت است. بوته‌های آلوده را به منظور جلوگیری از افزایش جمعیت بیماری در اولین فرصت حذف و بسوزانید.
- ۲- شخم عمیق بقایای گیاهی به شدت به کاهش آلودگی کمک می‌کند.
- ۳- تنظیم دور آبیاری برای کاهش رطوبت سطح خاک در کتهش جوانه‌زنی سختینه‌ها مؤثر است.
- ۴- سموم تدخینی و کاربرد قارچ‌کش‌ها در آب آبیاری موجب کنترل نسبتاً مؤثر بیماری می‌شود.

منبع

قادری، رضا (۱۴۰۰). گلخانه از دیدگاه یک گیاه‌پزشک (چاپ اول). شیراز: انتشارات مرجع علم.

