

گونه‌های مناسب جنگل کاری در ناحیه صحارا



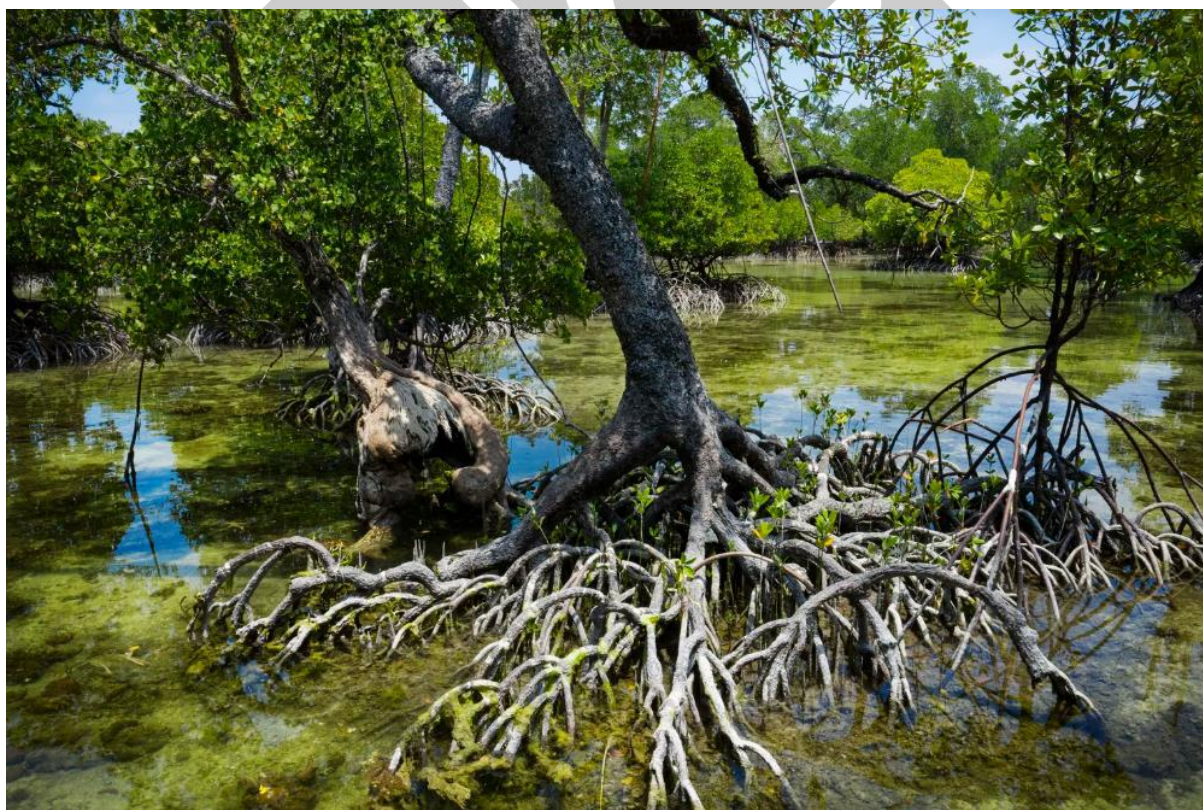
PTMP/SK/R&D/A/ Forestry in the Sahara region 01 /12092023

مقدمه

حرا (Avicennia Marina) درختی همیشه سبز، مقاوم به شوری، با ارتفاع ۳ تا ۱۱ متر، قطر برابر سینه تا ۷۶ سانتی‌متر و شاخه‌های متعدد و تاجی گرد و ریشه‌های هوایی است. این درخت در پهنه‌های جزرومدی در امتداد سواحل خلیج فارس و دریای عمان در رویشگاه‌های غرقابی رویش داشته و گونه غالب جنگل‌های مانگروی ایران است. جنگل‌های حرا مکانی ایمن برای زادوولد و زندگی جانوران دریا و حصار محکم در مقابل انرژی امواج بوده و نقش مهمی در ترسیب کربن، چرخه عناصر غذایی و معیشت جوامع ساحلی (صید و صیادی و تفریح و تفرج) دارند. با توجه به خدمات محیط‌زیستی، اقتصادی و اجتماعی که این گونه دارد، میتوان آن را از گونه‌های کلیدی برای جنگل کاری در جنوب ایران برشمرد.

گلدھی، جمع آوری و نحوه پاک کردن پروپاگول‌ها (قطعه‌های تکثیری)

شکوفایی گل‌های زرد مایل به کرم حرا در فروردین ماه است.



شکل ۱- درخت حرا با ریشه‌های هوایی



گونه‌های مناسب جنگل کاری در ناحیه صحارا



PTMP/SK/R&D/A/ Forestry in the Sahara region 01 /12092023

تعاونی پترو تمدن مهمام پارس

- جمع‌آوری پروپاگول از تیر تا شهریور انجام می‌شود، اگرچه بهترین زمان جمع‌آوری در ماه‌های تیر و مرداد است.

- جمع‌آوری پروپاگول‌های درشت، سالم و بدون پوسیدگی حرا باید از درختان سالم، بدون آفت و بیماری با ارتفاع بیشتر از ۳ متر در صبح زود انجام گیرد.

- پروپاگول‌ها حین جمع‌آوری در کیسه کتانی یا نخی در سایه و به‌دور از نور آفتاب نگهداری شوند.

- پروپاگول‌ها در داخل مخلوطی مساوی از آب دریا و آب شیرین به‌مدت ۲۴ تا ۴۸ ساعت قرار گیرند تا پریکارپ آن‌ها جدا شوند.

ویژگی‌های پروپاگول و مدت زمان نگهداری آن

- در هر کیلوگرم ۱۴۰ تا ۱۵۰ عدد پروپاگول وجود دارد.

- در صورت استفاده از سایبان مناسب، جوانه‌زنی بین ۸۰ تا ۹۵ درصد دارد.

- حداکثر زمان نگهداری پروپاگول‌ها ۴۸ ساعت در داخل پارچه‌های کتانی و در جای خنک است.

کاشت مستقیم پروپاگول

کاشت مستقیم پروپاگول در نهالستان‌های ساحلی انجام شده است، اما کشت در عرصه با توجه به شرایط خاص رویشگاهی و جزرومد، با نهال انجام می‌شود.

زمان خزانه‌گیری و شرایط محیطی مورد نیاز در نهالستان

- زمان خزانه‌گیری حرا در فصل تابستان است.

- در نهالستان باید از پوششی برای ایجاد سایه استفاده شود. این پوشش می‌تواند توری‌های رنگ روشن، پلاستیک رنگ روشن (آبی یا سبز) یا شاخ و برگ نخل و نارگیل باشد.

- برای قرارگیری پوشش، ارتفاع پایه‌ها ۳ متر در نظر گرفته شود.

- میزان سایه لازم برای پروپاگول و نهال‌ها بین ۳۰ تا ۵۰ درصد است.





خاک گلدان و رژیم مناسب آبیاری

-خاک سیلتي شرایط مناسب برای رویش نهال حرا را دارد. در نهالستان ترکیب خاک+ماسه+کود آلی به نسبت ۱:۱:۱ برای تولید نهال مناسب است.

-پروپاگول‌ها در دو هفته اول با آب شیرین و پس از دوبرگی شدن با ترکیبی مساوی از آب دریا و آب شیرین آبیاری شوند.

در صورت آبیاری با آب چاه یا آب شور، شوری آب از ۱,۶ دسی‌زیمنس بر متر بیشتر نباشد. دستکم یکبار در روز به میزان ۵۰۰ سی‌سی بین ساعات ۶ تا ۷ صبح یا غروب آبیاری انجام شود.

خاک نهال روزانه کنترل شود که خشک نباشد.

زمان و شرایط انتقال نهال به عرصه

نهال‌های جوان که به ارتفاع ۲۵ سانتی‌متر رسیدند، پیش از انتقال به عرصه باید به تدریج در معرض نور مستقیم قرار گیرند تا آماده انتقال به عرصه باشند.

-نهال‌ها در هفته اول، ۲ ساعت در روز، در هفته دوم ۴ ساعت در روز و پس از آن به‌طور کامل در آفتاب قرار گیرند.

-نهال‌ها پس از ۶ ماه که به ارتفاع ۳۵ تا ۵۰ سانتی‌متر رسیدند و دارای ۸ تا ۱۰ برگ شدند، در اواخر پاییز و اوایل زمستان برای کاشت به عرصه انتقال یابند.

مناسب‌ترین تراکم کاشت نهال در عرصه

-نهال‌ها میتوانند در فواصل کاشت ۱،۵×۲، ۱×۱، ۲×۲ و ۳×۳ متر کاشته شوند. برای نهال‌های ۶ تا ۸ ماهه بهترین تراکم کاشت ۱،۵×۲ متر با تعداد ۳۳۰۰ نهال در هکتار است.

-برای کاشت نهال حرا در عرصه‌ها با خاک رسی نرم از چاله کاشت با ابعاد ۳۰×۳۰×۳۰ سانتی‌متر استفاده شود.

-در صورتی که خاک رسی سخت باشد، از چاله ۴۰×۴۰×۴۰ سانتی‌متر استفاده شود.



گونه‌های مناسب جنگل کاری در ناحیه صحارا



PTMP/SK/R&D/A/ Forestry in the Sahara region 01 /12092023

-برای خاک‌های سیلتي نیز با دست یا ابزار ساده به اندازه گلدان نهال، چاله ایجاد و کشت شود.

پهنه مناسب جزرومدی در عرصه

برای کشت نهال در فاصله مناسب از خور، محور خور را تعیین کرده و فاصله‌ای از خور که توسط آب دریا در هنگام مد پوشانیده می‌شود، مشخص شود. سپس، پهنه بین جزرومدی مشخص و اقدام به کشت نهال شود. میانه پهنه بهترین مکان برای کشت نهال حرا است.

منبع

مصلحی، مریم؛ آبا، محمود؛ حاجبی، عبدالحمید. (۱۴۰۲). گونه‌های مناسب جنگل کاری در ناحیه صحارا- سندی، حرا. تهران: نشر آموزش کشاورزی

